

# CAMPINGS en VAUCLUSE

## - Fréquentation Saison 2009 -

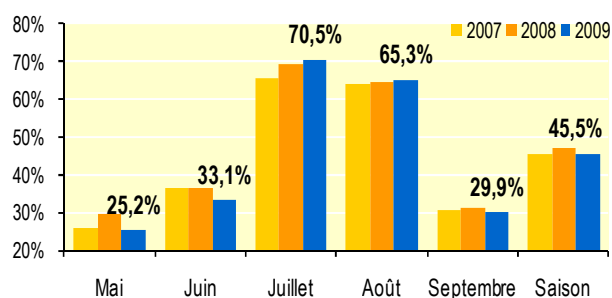


### • ACTIVITE MAI A SEPTEMBRE 2009 EN VAUCLUSE

- 257.445 clients sur la saison 2009 contre 255.280 en 2008 ↗ +1%
- 1.411.247 nuitées cumulées en 2009 contre 1.429.352 en 2008 ↘ -1%
- Durée de séjour : 5,5 jours **Stable**
- Taux d'occupation moyen saison 2009 de 45,5% contre 46,9% en 2007 ↘ -1,4 points
- 51% de clientèles étrangères ↘ -11%

### • TAUX D'OCCUPATION EN BAISSSE DE -1,4 POINTS

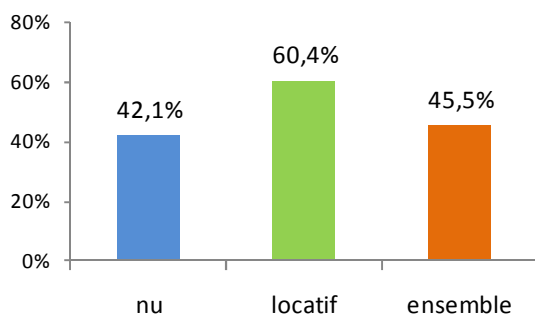
Malgré un nombre de clients en progression annuelle de +1% au cours de la saison 2009, les campings affichent un taux moyen d'occupation de 45,5% soit une baisse annuelle de -1,4 points. A noter que ce léger repli est impacté par un mauvais avant et arrière-saison, les mois de juillet et août étant en progression.



	Taux d'occupation						
	2003	2004	2005	2006	2007	2008	2009
Mai	23,4%	26,3%	24,5%	23,0%	26,0%	29,6%	<b>25,2%</b>
Juin	38,5%	32,6%	29,7%	32,5%	36,6%	36,3%	<b>33,1%</b>
Juillet	66,3%	60,6%	59,7%	55,8%	65,5%	69,4%	<b>70,5%</b>
Août	55,6%	52,5%	53,5%	53,9%	63,9%	64,3%	<b>65,3%</b>
Septembre	25,0%	28,9%	23,2%	25,3%	30,8%	31,1%	<b>29,9%</b>
Saison	<b>42,8%</b>	<b>40,7%</b>	<b>38,8%</b>	<b>38,7%</b>	<b>45,3%</b>	<b>46,9%</b>	<b>45,5%</b>

### • 18 POINTS DE MIEUX DANS LE LOCATIF !

Les hébergements locatifs implantés dans les campings de Vaucluse - HLL, bungalows, mobile homes - présentent un coefficient de remplissage supérieur de 18 points aux emplacements dits nus (tentes-caravanes) sur la saison 2008. Cet écart s'amplifie d'année en année (16 points en 2008, 12 en 2007).



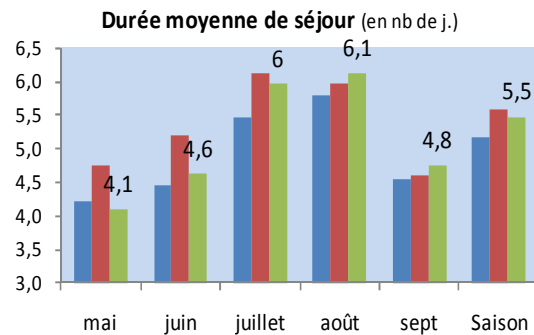
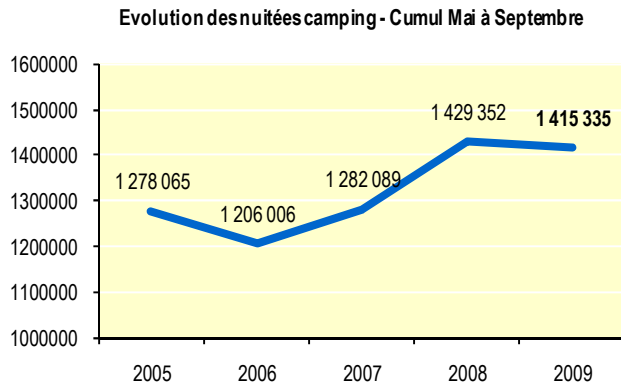
	Type d'emplacement		
	nu	locatif	ensemble
Mai	22,6%	36,3%	<b>25,2%</b>
Juin	30,5%	44,8%	<b>33,1%</b>
Juillet	66,9%	86,4%	<b>70,5%</b>
Août	58,6%	95,4%	<b>65,3%</b>
Septembre	28,4%	36,2%	<b>29,9%</b>
Saison 2009	<b>42,1%</b>	<b>60,4%</b>	<b>45,5%</b>





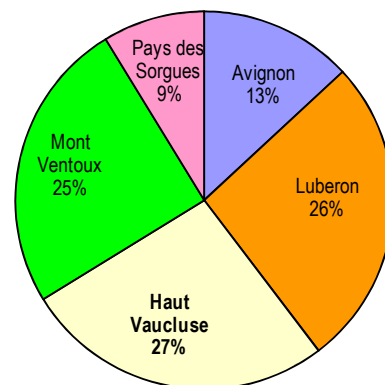
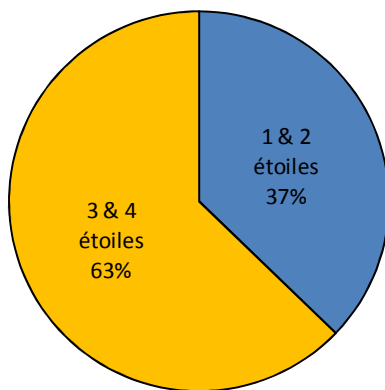
• **EVOLUTION DES NUITEES – DUREE DE SEJOUR**

Malgré le poids du locatif, la durée moyenne de séjour et le volume des nuitées affichent une légère baisse annuelle de -1%, dû essentiellement au repli des clientèles étrangères.



• **REPARTITION PAR SECTEURS**

La répartition des nuitées illustre la forte orientation des clientèles pour les campings haut-de-gamme (en terme de capacité en lits, rappelons la répartition de 36% en 2\*, 33% en 2\*, 22% en 4\* et 5% en 1\*). Le Vaucluse jouit d'une irrigation territoriale homogène vue la répartition des nuitées par Destination.



• **DES CLIENTELES ETRANGERES MAJORITAIRES MAIS EN FORT REPLI**

Tandis que les clientèles françaises progressent de +12%, les nuitées étrangères baissent de -11%, dont 47% représentés par les néerlandais en baisse de -12% en 2009. Ils sont suivis des belges, allemands, britanniques, suisses... toutes en repli annuel.

Principaux pays émetteurs - Cumul Mai à Septembre 2009

