

# Activité Touristique en Vaucluse

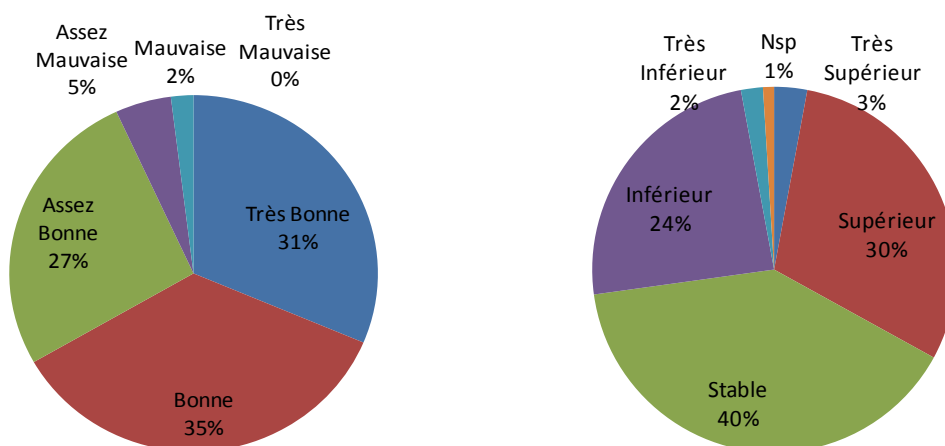
## REGAIN SUR LE CŒUR DE SAISON ESTIVALE !

Période mi-juillet à mi-août 2009

### . BON NIVEAU DE FREQUENTATION STABLE VOIRE EN HAUSSE

En comparaison aux périodes précédentes et à août 2008, **les 103 professionnels interrogés affichent le meilleur niveau de satisfaction, 93% déclarant une assez bonne, bonne ou très bonne fréquentation** sur la période mi-juillet à mi-août (contre 84% en juillet et 90% pour la même période en 2008).

En termes d'évolution vis-à-vis du cœur de saison 2008, la tendance générale est à la stabilité (40% des réponses) voire à la **Hausse pour un professionnel sur trois**, inversant la tendance négative du début de saison.



Les professionnels confirment également deux fortes tendances observées depuis le début de saison estivale : dichotomie entre Avignon en repli et une activité touristique forte et en progression sur le reste de la Destination Vaucluse.

### . CROISSANCE DANS LES HOTELS, CAMPINGS ET FESTIVALS

Outre le contraste entre Avignon et l'arrière-pays, les résultats par secteur illustrent un bon niveau général de fréquentation globalement en hausse excepté dans les loisirs, sports, commerces plus mitigés. Les hébergements ruraux (meublés, chambres d'hôtes), et les restaurants maintiennent leur niveau d'activité.

En revanche, les professionnels de l'hôtellerie, des campings, des festivals et sites culturels enregistrent une croissance annuelle.



### Les tendances observées par secteur

	Niveau de fréquentation	2009/2008
Avignon	Bon	= →
Arrière-Pays	Bon à Très Bon	= →
OTSI	Bon	=
Hôtels	Bon	= ↗
Campings	Bon à Très Bon	= ↗
Chambres d'hôtes	Très Bon	=
Centrales Résa Meublés	Assez Bon	=
Restaurants	Bon	=
Festivals - Sites culturels	Bon	= ↗
Activités sports/loisirs	Très Bon	↘
Services et Commerces	Bon	mitigé

### . LES CLIENTELES FRANÇAISES ET SURTOUT ETRANGERES RENFORCENT LEUR PRESENCE :

La présence des clientèles dans le département de mi-juillet à août marque une très nette évolution par rapport au début de saison. Si la présence française est jugée stable avec une forte perception à la hausse, les clientèles étrangères sont majoritairement citées en progression par les 103 professionnels interrogés.

	<i>Evolution juillet à mi-août 2009 vs 2008</i>			
	Hausse	Baisse	Stabilité	Nsp
Français	<b>33%</b>	21%	<b>38%</b>	8%
Etrangers	<b>39%</b>	23%	<b>34%</b>	4%

A noter que cette dernière tendance s'inverse dans la Destination Avignon où les étrangers sont estimés en repli (45% contre 30% stables et 20% en hausse).

### . FRANÇAIS : STABLES VOIRE EN HAUSSE

38% des professionnels vauclusiens citent une **STABILITE** de la clientèle française, 33% évoquent une hausse. La région Rhône Alpes est citée en progression comme le Nord Pas-de-Calais, traditionnellement très présents au cœur de saison notamment dans l'hôtellerie de plein air.

#### Les principales régions citées :

- ILE-DE-FRANCE
- RHONE ALPES
- PROVENCE ALPES COTE D'AZUR
- NORD PAS-DE-CALAIS
- BRETAGNE



**. HAUSSE DES ETRANGERS :**

Selon la majorité des professionnels (situés hors Destination Avignon), la baisse des clientèles internationales semble s'être enrayée sur ce cœur de saison, notamment grâce aux croissances remarquées des belges, néerlandais, italiens, allemands.

A noter tout de même le recul généralement constaté (tous secteurs) des britanniques et nord-américains.

**Les pays émetteurs cités :**

- BELGIQUE
- PAYS BAS
- ALLEMAGNE
- GRANDE BRETAGNE
- ITALIE
- SUISSE
- ETATS-UNIS, ESPAGNE

		Evolutions des principales clientèles citées		
		↗	=	↘
Français	Rhône-Alpes Nord Pas-de Calais	Ile-de-France Provence Alpes Côte d'Azur Bretagne		
Etrangers				

**. RETOMBES POSITIVES DE L'ÉVENEMENTIEL :**

Parmi les principaux facteurs favorables à l'activité touristique départementale, sont cités :

- **la présence d'événements ponctuels** (Festivals, Tour de France...) citée de très loin en premier devant, **la météo, la notoriété de la destination, le rapport qualité-prix, les efforts sur les prix**

Au cœur de la saison estivale, l'activité touristique en Vaucluse est dopée par la présence d'événementiels à forte attractivité. Ainsi, les festivals de renom d'Avignon (133.000 spectateurs en 2009 au festival In soit +2,3%), d'Orange, de Vaison-la-Romaine, de Lacoste ont trouvé écho auprès des visiteurs.



La Destination Ventoux et l'ensemble du Vaucluse ont également bénéficié des retombées liés aux événements cyclistes de Mondovélo (8.500 participants) et du Tour de France (+ de 500.000 spectateurs estimés lors de l'étape du Géant de Provence).

Les professionnels reconnaissent également que la conjoncture est défavorable et ses conséquences : changement de comportements des touristes, raccourcissement des séjours, ou encore la baisse du pouvoir d'achat et donc des dépenses.

#### **. SUITE DE LA SAISON 2009: OPTIMISTES OUI MAIS...**

Si 70% des professionnels confirment leur optimisme et 63% affichent un bon niveau de réservations pour la suite de la saison, ils restent mesurés (82% de confiants à la même période en 2008 et en juillet dernier).

Les prévisions semblent de plus en plus fragilisées compte tenu de la part croissante des réservations « dernière minute » et en lien avec le contexte international (crise, pandémie) sur l'évolution des taux de départ et de fréquentation touristique.

#### **. COMPORTEMENTS AFFIRMES : CONTROLE DES DEPENSES ET BAISSSE DE LA CONSOMMATION**

Interrogés sur l'évolution des comportements des clientèles touristiques en séjour dans le département, les professionnels confirment les tendances liées à la consommation par les indicateurs suivants : contrôle systématique des dépenses, baisse de la consommation, négociation des prix.

A ces constats, sont aussi évoqués le tassement des durées de séjours et les réservations de dernière minute.

#### **. BILAN DE LA SAISON ESTIVALE 2009 :**

A la question : « *quel bilan feriez-vous en terme de fréquentation de votre établissement pour la période allant de début mai à août 2009 ?* », la tendance est plus que positive, 84% des 103 professionnels vauclusiens estimant que la fréquentation sera bonne qui devrait rester comparable à 2008. (34% citent une baisse, 33% une hausse à 2008, 30% la stabilité).

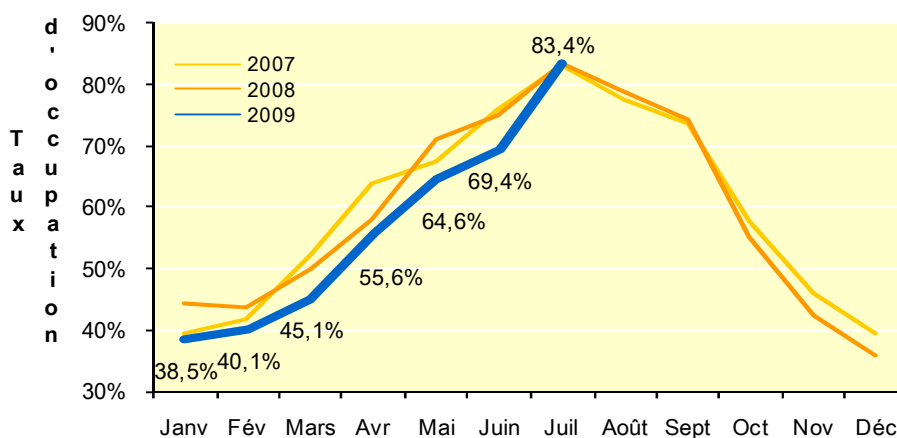
*A souligner que sur Avignon, 75% des professionnels prévoient une fréquentation saisonnière en repli.*

*Rappel méthodologique :*

*Enquête téléphonique d'opinion menée par le C.D.T Vaucluse auprès d'un panel représentatif de 103 professionnels et acteurs du tourisme départemental (hébergeurs, OTSI, prestataires d'activités culturelles et de loisirs, sur la période du 15 Juillet au 15 Août 2007. Objectif : évaluer dans un délai très court les grandes tendances de fréquentation touristique. Le CDT Vaucluse tient à remercier les professionnels vauclusiens pour leur participation active.*

## . HOTELLERIE EN VAUCLUSE: REGAIN D'ACTIVITE EN JUILLET

Après neuf mois de baisse consécutive, le taux d'occupation de 83,4% en juillet se stabilise vis-à-vis des deux dernières années. A noter que l'hôtellerie vaclusienne affiche un coefficient de remplissage beaucoup plus élevé que la moyenne régionale (77%).



Malgré une hausse de +5% des arrivées en juillet, les hôtels vaclusiens présentent un solde global stable des nuitées dû à la baisse de la durée moyenne de séjour (1,9 jour).

## . TENDANCES NATIONALES: FRAGILE STABILITE

Les résultats de l'enquête nationale menée par le Réseau national des Destinations Départementales auprès de 65 départements et 1036 offices de tourisme situent pour le mois de juillet un **niveau de fréquentation stable par rapport à l'an passé** mais dont les perceptions de baisse dépassent celles pronostiquant la hausse. La clientèle française est annoncée par une majorité de professionnels au même niveau qu'en 2008, avec un léger recul cependant concernant les territoires montagnards. **La fréquentation étrangère est quant à elle le plus fréquemment annoncée en recul** par rapport à la saison estivale 2008, notamment la clientèle britannique, italienne ainsi que nord-américaine.

Sur l'ensemble de la saison là aussi, une stabilité toute relative est annoncée avec une proportion de baisse significative partagée sur les espaces littoraux et montagnards tant vis-à-vis de la présence française qu'étrangère.

## . ET EN PROVENCE ALPES COTE D'AZUR :

82% des 451 professionnels interrogés sur l'ensemble de la Région déclarent un **bon niveau de fréquentation de mai à mi-août** (92% sur mi-juillet à mi-août) qu'ils situent globalement **stable** par rapport à 2008. Les tendances enregistrées en Vacluse sont légèrement supérieures à la moyenne régionale, grâce au poids des événementiels et une meilleure présence étrangère dans le département.